




مواد مخدر مایه فساد است، فساد را باید برداشت تا دیگران اصلاح شوند.

حضرت امام خمینی (ره)



غرق کردن نسل جوان در فسادهای گوناگون و اعتیاد به مواد مخدر
یک سیاست پیاده شده استعمار است.

مقام معظم رهبری (مدظله العالی)



کارگاه آموزشی پیشگیری از اعتیاد
شناخت انواع مواد مخدر
و عوارض ناشی از سوء مصرف آن

شورای هماهنگی مبارزه با مواد مخدر استان گلستان

تاریخچه

- از ۳۵۰۰ سال پیش تریاک به تنهایی یا مخلوط در الکل مصرف می شده است .
- در سالهای ۹۸۰ تا ۱۰۳۷ میلادی ابن سینا از تریاک در درمان بیماریهای چشمی و اسهال استفاده می کرده است .
- مفهوم وابستگی و محرومیت ناشی از قطع مصرف این مواد در سال ۱۷۰۰ میلادی شناخته شد .
- کشف آزمایشگاهی مورفین در سال ۱۸۰۶ و کدیین در سال ۱۸۳۲ بود .

- ❌ در سال ۱۸۹۸ هرویین به عنوان دارو ساخته شد .
- ❌ در سال ۱۹۴۰ متادون و میپریدین تولید شد .
- ❌ وابستگی به اپیوئید ها (مواد مخدر صناعی) تا نیمه قرن نوزدهم امری عادی بود ، اما در انتهای قرن نوزدهم به تدریج این مسئله به عنوان مشکل مهم طبی تلقی شد و قانونگذاری هایی در جهت محدودیت مصرف اپیوئید ها انجام شد .
- ❌ در امریکا و اروپا در سال ۱۹۲۰ گرایش به درمان معتادان آغاز شد .

Ø در سال ۱۹۶۰ به تدریج شیوه های درمان دارویی (مانند متادون) و غیر دارویی استفاده از گروههای همسان به کار رفت .

Ø در انتهای قرن بیستم نالترکسون به عنوان درمان نگهدارنده به کار رفت .

Ø در سال ۲۰۰۱ بوپرونورفین به درمان اضافه شد .

Ø در ایران تا سال ۱۳۷۵ مصرف اوپیوئید ها کاملاً جرم محسوب می شد . در همین سال مجمع تشخیص مصلحت نظام تصویب کرد معتادانی که برای درمان به مراکز درمانی یا مطب ها مراجعه می کنند از مصونیت قضایی برخوردار هستند .

اصطلاحات مورد استفاده در این حوزه

اعتیاد	Addiction —
وابستگی	Dependence —
مسمومیت	Intoxication —
سوء استفاده	Abuse —
ترك	Withdrawal —
تحمل	Tolerance —
هم وابستگی	Codependence —

مواد مخدر چیست ؟

Substance

— به هر ماده ای که موجب تغییر در کارکرد طبیعی مغز شود ، ماده مخدر می گویند . این تغییرات می تواند به صورت تغییر در خواب، اشتها، یا بصورت هیجان ، افسردگی ، رفتار نابهنجار ، عصبانیت یا اختلال در قضاوت و شعور خود را نشان دهد.

Ø هر چیزی به غیر از غذا ، که به منظور تغییر عملکرد بدن و روان استفاده شود ماده مخدر نام دارد . از آنجا که همه مواد می توانند خلق و روحیه مصرف کننده را تغییر دهند می توان به آنها روان گردان نیز گفت یعنی موادی که باعث تغییر و ایجاد حالات خاص در نحوه تفکر ، احساس و اعمال فرد می شوند

با توجه به این تعاریف تفاوتی میان مواد زیر وجود ندارد

❌ مشروبات الکلی

❌ سیگار

❌ قهوه و مواد داراي کافئین

❌ برخی داروهای تجویزی (دیازپام ،

اکسازپام، ریتالین ، متادون ، ترامادول و.....)

❌ مواد مخدر : حشیش ، تریاک ، اکس ،

هرویین ، کراک ، شیشه و کوکائین



اعتیاد چیست؟



تعريف اعتياد

اعتیاد حالتی است که فرد هم از نظر **جسمانی** و هم از نظر **روانی** به ماده مخدر **وابستگی** پیدا می کند ، بطوریکه برای رسیدن به حالت نشئه مجبور است به تدریج مقدار ماده مصرفی را افزایش دهد و در صورت کاهش یا قطع ماده مصرفی به علائم ناراحت کننده ای دچار می شود و به تدریج نسبت به آداب و مسئولیت های خانوادگی و اجتماعی خود بی تفاوت می شود .

معنای اعتیاد و وابستگی به مواد چیست؟

توجه به این نکته ضرور است که هیچکس بطور ناگهانی معتاد نمی شود بلکه معمولاً از مصرف مواد از حالت **کنجکاو** و **تفریحی** شروع شده و کم کم با افزایش دفعات مصرف ، مقدار مصرف و مصرف مواد دیگر ، فرد را از مصرف کننده تفریحی به مصرف کننده دائمی و معتاد تغییر وضعیت می دهد .

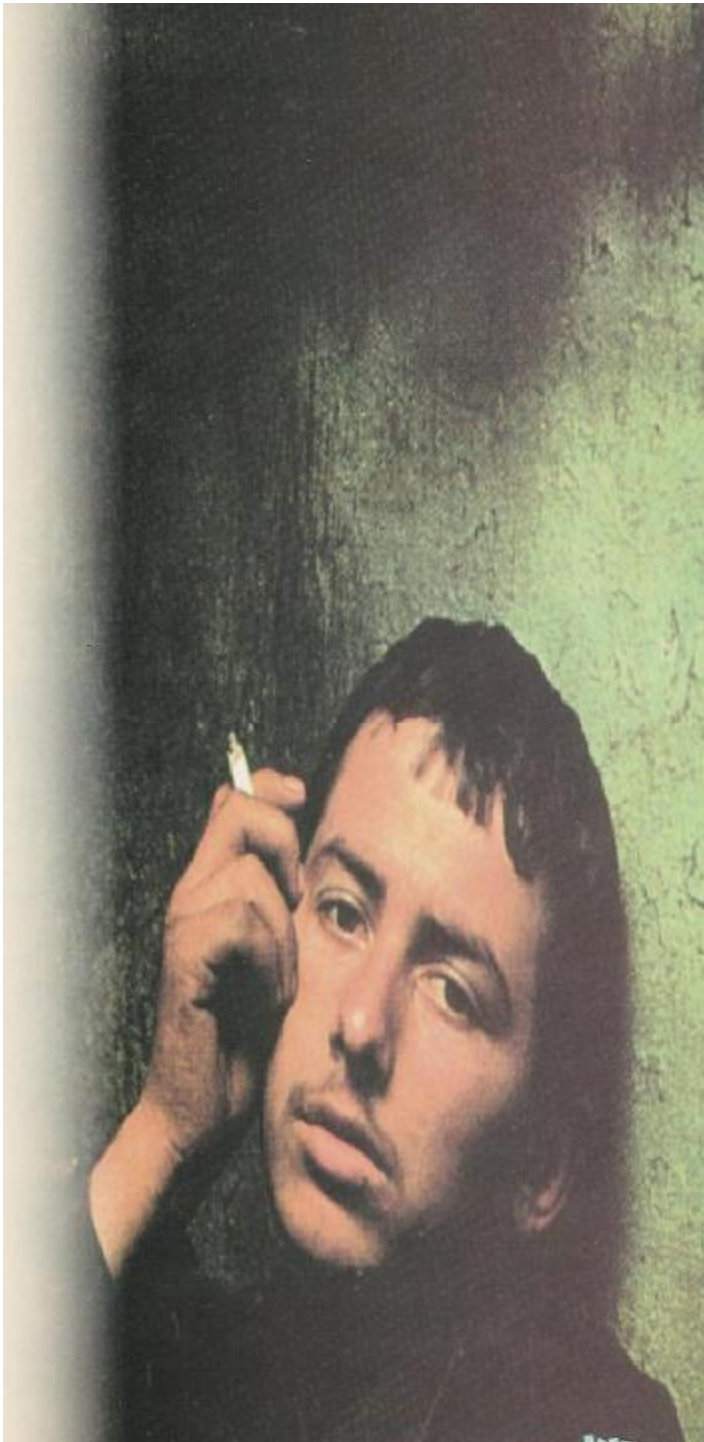
نکته :

این باور غلط در میان کلیه افرادی که معتاد میشوند وجود دارد (**من هیچ وقت معتاد نمیشوم**)

تعریف وابستگی: Substance Dependence

1- وابستگی (dependency) بیماری بالینی است که با تظاهرات رفتاری، شناختی و فیزیولوژیک خود را نشان می‌دهد و باعث می‌شود فرد مصرف مواد را به رفتارهای دیگر ترجیح دهد.

2- تمایل شدید فرد به ادامه مصرف یک ماده



وابستگی باعث بروز برخی اختلالها، رفتارها و حالت‌های غیرعادی در فرد می‌شود که عبارتند از :

- ❌ ایجاد تحمل : بیمار در دفعات بعدی مصرف، برای رسیدن به سطح قبلی روانی و جسمانی ناشی از اثر مواد، باید مقادیر بیشتری از آن را مصرف کند.
- ❌ بروز علائم ترک : اثر کاهش یا قطع ماده مصرفی، عوارض ناراحت کننده جسمانی و روانی ظاهر می‌شود.
- ❌ در بیشتر بیماران تمایل برای کاهش یا قطع مصرف مواد وجود دارد ولی بیمار قادر به انجام کار نمی‌باشد.
- ❌ بیمار برای تهیه مواد، هزینه، و سرمایه‌های دیگران و خانواده را مصرف می‌کند.
- ❌ در پی استمرار مصرف مواد و تغییرات روانی و رفتاری در بیمار، مشارکت وی در فعالیتهای خانوادگی، اجتماعی، تفریحی و شغلی کاسته می‌شود.
- ❌ علی‌رغم آگاهی بیمار از عوارض جسمانی و روانی مصرف مواد، بیمار قادر به عدم استفاده از آن نمی‌باشد.

تعریف سوء مصرف مواد:

بدین معنا است که اگر چه فرد نسبت به مواد اعتیاد ندارد، ولی آنرا مصرف می کند، به عبارت دیگر سوء مصرف مواد یعنی:

- Ø استفاده از ماده ای که مصرف آن غیر قانونی است.
- Ø استفاده از ماده ای که مصرف آن باعث بروز تغییرات روحی در فرد می شود.
- Ø استفاده از ماده ای که به خود فرد یا دیگران ضرر می رساند.

مثال:

- Ø - مصرف تریاک در کشور ما غیر قانونی است، پس حتی یکبار کشیدن آن سوء مصرف است.
- Ø - مصرف حشیش باعث بهم خوردن شعور فرد می شود، پس کشیدن آن سوء مصرف است.
- Ø - مصرف مشروبات الکلی، گاهی باعث بروز عصبانیت و پرخاشگری می شود، پس نوشیدن آن سوء مصرف است.

حالتهاي مختلف مصرف مواد ؟

- Ø **عدم مصرف** : فرد مواد يا مشروبات الكلي مصرف نمي كند .
- Ø **مصرف آزمائشي** : فرد به دليل کنجكاوي مواد مصرف مي كند و ممكن است مصرف را ادامه دهد يا مصرف را قطع كند.
- Ø **مصرف گهگاهي يا تفنني** : در مهماني يا پارتي يا به , اصرار دوستان گهگاهي مواد مصرف مي كند و مصرف مواد براي سرگرمي و تفريح است و مي خواهد از آن لذت ببرد .
- Ø **مصرف پزشكي** : با دستور پزشك مواد مصرف مي كند كه آسيب آن كم است .
- Ø **مصرف آسيب زا يا سوء مصرف** : مصرف مواد به طوري كه باعث آسيب هاي مختلف به فرد مي شود مانند مشكل تحصيلي ، جسمي و خانوادگي
- Ø **مصرف مواد وابسته** : فرد به لحاظ جسمي و چه از نظر رواني به ماده وابسته است و در مصرف افراط مي كند ومشكلات جدي براي او به بار مي آورد .

آشنایی با انواع مواد مخدر



مواد افیونی



Ø مشتقات طبیعی : حشیش ، تریاک و شیره

Ø فراورده های نیمه صنعتی : هرویین
(كراك)

Ø فراورده های صنعتی : مورفین -
کدیین - متادون - لام - مپریدین -
اکسی کودون - دیفنوکسیلات - ترامادول -
بوپره نورفین و ...

تقسیم بندی مواد مورد سوء مصرف بر اساس DSM -IV

- مشروبات الکلی
- سیگار
- کافئین
- حشیش و ماری جوانا
- تریاک
- اکس
- هروئین
- کراک
- شیشه
- کوکائین
- داروهای ضد اضطراب ،
خواب آور یا رخوت زا
- استروئید های آنابولیک
- سایر مواد

حشيش



از سر شاخه گیاه شاهدانه که بوته ای شبيه به گزنه است مواد زیر به دست می آید:

Ø حشیش از گیاه شاهدانه تهیه می شود و بر خلاف تصور معمول، اعتیاد روانی آن بسیار قوی است. به برگ این ماده گراس یا ماری جوانا و به صمغ آن حشیش می گویند و تا ۱۰ برابر قوی تر از برگ آن است .

Ø نکته : این ماده هیچ نقشی در تقویت حافظه و تمرکز ندارد .

Ø حشیش: ماده ای به رنگ سبز خاکستری و گاهی قهوه ای مایل به سبز با قوامی سفت است .

Ø ماری جوانا: ماده ای شبیه به توتون، سبز رنگ و زبر است که به روش تدخینی مصرف می شود.

Ø چرس، گانجا، بنگ و روغن حشیش سایر موادی هستند که از شاهدانه به دست می آیند.

حشیش

– آثار جسمی :

- ∅ افزایش اشتها (که اشتهای گاوی نامیده می شود)
- ∅ قرمزی چشمها
- ∅ افزایش ضربان قلب
- ∅ خشکی دهان
- ∅ افت فشار خون
- ∅ سرگیجه
- ∅ عدم تعادل حرکتی

اثرات کوتاه مدت استفاده از حشیش

- ❌ افزایش فشار خون و افزایش احتمال غش کرن
- ❌ حالت خواب آلودگی و احساس گرسنگی زیاد
- ❌ ناتوانی در تعقیب زمان و اختلال در حافظه کوتاه مدت
- ❌ کاهش توانایی هایی که نیاز به تمرکز و هماهنگی حواس دارند مثل رانندگی
- ❌ تشدید فعالیت و افزایش ضربان قلب
- ❌ احتمال بروز عوارض قلبی برای افرادی که از بیماریهای قلبی رنج می برند
- ❌ قرمز شدن چشمها ، بر اثر پر خون شدن بافت های آن
- ❌ کاهش باز داری اجتماعی در رفتار و بی قید شدن
- ❌ ایجاد بدگمانی و سوء ظن ، توهم و اضطراب شدید

اثرات بلند مدت استفاده از حشیش

- ∅ احتمال ابتلا به آسم و برونشیت
- ∅ از آنجا که حشیش تا چهار هفته در بدن باقی می ماند سبب کاهش سرعت پردازش اطلاعات و افت عملکرد می شود
- ∅ ابتلا به بیماریهای ریوی مثل سرطان ریه
- ∅ کاهش مقدار اسپرم در مردان
- ∅ کاهش خطر ناباروری در زنان
- ∅ ایجاد وابستگی عاطفی و روانی و نیاز به افزایش مصرف برای رسیدن به حالت نشئگی اولیه

آثار روانی

- Ø سرخوشی
- Ø افزایش اعتماد به نفس
- Ø اختلال در توجه و تمرکز اختلال در حافظه و قضاوت
- Ø احساس مسخ شخصیت ، مسخ واقعیت
- Ø اضطراب، افسردگی
- Ø علائم جنون مثل توهم و هذیان
- Ø Relaxation آرامش
- Ø افزایش درک رنگ و صدا
- Ø احساس کند شدن گذر زمان
- Ø سندرم بی انگیزگی

ترياك



— در اواخر بهار گل های این گیاه به شکل کروی (گرز خشخاش) تبدیل می شوند .



خشخاش



• بوته ای از خانواده پاپاوراسه ها



ترياك

منشاء ترياك گياه خشخاش است بخاطر اثرهاي پزشكي و ويژه آن ، در گذشته كشت مي شده است . اما امروزه در بسياري از نقاط دنيا از جمله كشور ما كشت آن ممنوع است . ترياك از ماده شيري رنگي كه از خراش دادن پوسته نارس گرز خشخاش به دست مي آيد ، تهيه مي شود و رنگ آن خاكستري تيره تا قهوه اي متغير بوده و حالي قير مانند دارد . مصرف ترياك صد ها سال در برخي از كشورهاي خاورميانه و خاور دور مانند هند چين ، ايران ، تايلند ، فلپين ، و هنگ كنگ رواج داشته است .

تریاک

— گرز خشخاش را تیغ می زنند
تا شیره آن خارج شود





• شیر خشخاش با عملیاتی مثل در آفتاب قرار دادن ، حرارت دادن ، تریاک مالی (تیاری) تبدیل به تریاک می شود .



شیره تریاک

قرص تریاک

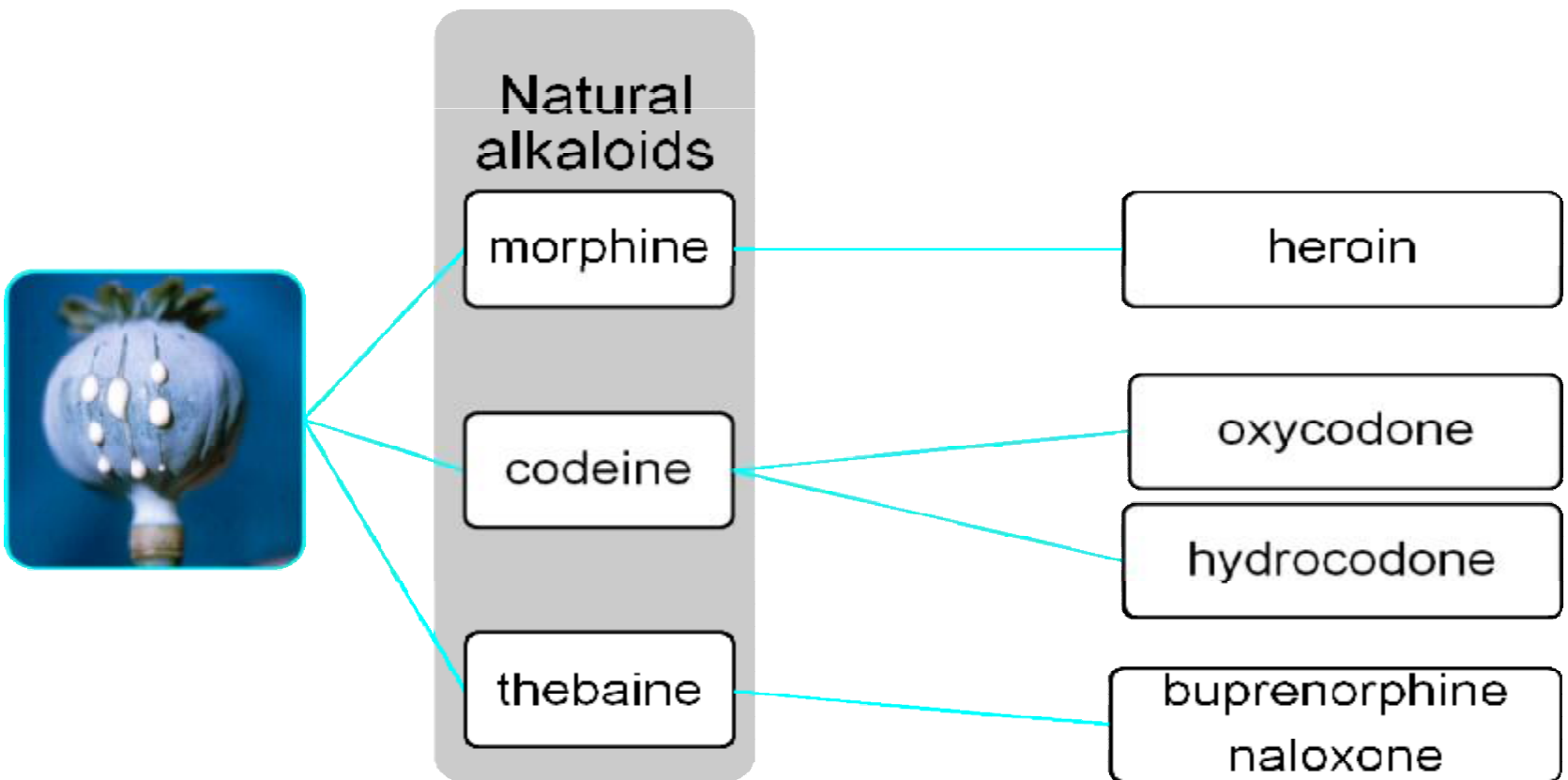
لول تریاک

گرز خشخاش



— آکالوئید های تریاک (مواد موثر) :

۱. مورفین (۴ الی ۲۰ درصد)
۲. نارکوتین (۸ الی ۱۰ درصد)
۳. پاپاورین (۵/۰ الی ۱ درصد)
۴. تبائین (۲/۰ الی ۱ درصد)
۵. کودئین (۲/۰ الی ۸/۰ درصد)
۶. نارسئین (۱/۰ الی ۵/۰ درصد)



روش های مصرف تریاک :

۱. تدخین



۲. خوراکی



۳. گاهاً تزریق



آثار کوتاه مدت مصرف تریاک

- ∅ احساس سرخوشي
- ∅ خواب آلودگي ، رخوت و خمودي و احساس شل شدن عضلات
- ∅ کاهش يا افزايش فعاليت جسماني
- ∅ اشكال در تمرکز
- ∅ احساس تهوع ، استفراغ ، يبوست ، فقدان اشتها و انقباض مردمک

اثرات دراز مدت مصرف تریاک

❌ بی‌ثباتی خلقی

❌ رویاهای نامطلوب در خواب

❌ بی‌بوست

❌ کاهش انگیزه جنسی

❌ تحمل و وابستگی

سوخته تریاک

سوخته تریاک

— ماده ای براق و به رنگ قهوه ای سوخته که حاصل سوختن تریاک می باشد .



— به صورت خوراکی مصرف می شود .

— روش مصرف :



Ø تدخین (ماده حاصل از سوختن شیره به نام ماده انسی یا جوهر نگاری می باشد)

Ø خوراکی

نکته :

تا سال ۱۳۴۵ محل هایی برای مصرف شیره به نام شیره کش خانه در اکثر نقاط ایران دایر بود .



هر وین

هرویین :



- از مشتقات نیمه صناعی تریاک
- در سال ۱۸۴۷ توسط شیمیدانان انگلیسی ساخته شد .
- کارخانه “ بایر “ آلمان تولید تجاری آن را به نام “هرویین” آغاز کرد .
- هرویین از استیله کردن مورفین بدست می آید و ۱۰ برابر قوی تر از مورفین است .
- به شکل پودر نرم سفید تا کرم یا قهوه ای روشن
- تلخ مزه

— روش های مصرف :

۱. تدخين



۲. انفیه

۳. تزریق



مواد مخدر صناعي

تعریف وابستگی به مواد مخدر صناعی: opioid Dependency

○ وابستگی (dependency) بیماری بالینی است که با تظاهرات رفتاری، شناختی و فیزیولوژیک خود را نشان می‌دهد و باعث می‌شود فرد به طور مداوم و تکرار شونده علیرغم مشکلات بارز مواد اویپویدی مصرف کند

○ سازمان بهداشت جهانی: وابستگی سندرمی است که فرد مصرف مواد را به رفتارهای دیگر ترجیح دهد.

نشانه ها و علائم مصرف مواد مخدر صنعتی

علائم	نشانه ها
کاهش و افزایش ضربان قلب	سرخوشی
کاهش فشار خون و ندرتاً افزایش	ضد دردی
کاهش دمای بدن و ندرتاً افزایش	آرامش
خواب آلودگی و چرت زدن و یا بی خوابی	بیوست
افتادن سر در حین چرت زدن	اشکال در ادرار کردن
میوزیس (تنگ شدن مردمک چشم)	خارش
هیپوکینزی (حرکات آهسته)	سر درد
تکلم نا مفهوم و بریده بریده	انزال طولانی (در کوتاه مدت)
خشکی دهان	نا توانی و بی میلی جنسی (در دراز مدت)
تعریغ	ضد افسردگی و ضد اضطراب (در کوتاه مدت)
کاهش عملکرد شغلی ، خانوادگی ، اجتماعی	افسردگی و اضطراب و حالت عصبی (در دراز مدت)
کاهش رعایت بهداشت فردی و نتایج آن (پوسیدگی دندان)	افزایش انرژی و رفع خستگی (در کوتاه مدت)
برافروختگی	خستگی ، ضعف و بی قراری و کاهش انگیزه (در دراز مدت)

تعریف سوء مصرف مواد مخدر صناعی اوپیوید ها:

بدین معنا است که اگر چه فرد نسبت به مواد وابستگی ندارد، ولی طی ۱۲ ماه گذشته مصرف مواد داشته ،
به صورت :

∅ استفاده از ماده ای که مصرف آن غیر قانونی است.

∅ استفاده از ماده علیرغم بروز مشکلات جسمی و روانی.

∅ استفاده از ماده در موقعیت های پر خطر

∅ استفاده از ماده علیرغم ایجاد مشکلات شغلی



مرفین

مرفین :

Ø گرد سفید یا کرم و گاهی قرمز آجری

Ø تلخ مزه - بدون بو

Ø در بازار دارویی به شکل قرص و آمپول موجود است

Ø روش مصرف عمدتاً تزریقی



MORPHINE

مرفین

مرفین یکی از ترکیبات تریاک است . مرفین معمولاً به صورت پودری نرم به رنگ سفید یا کرم ، بدون بو و تلخ مزه است . گاهی نیز ممکن است به رنگ قرمز آجری دیده شود شکلی از این ماده که مورد سوء استفاده قرار می گیرد آمپول است در پزشکی آمپول های مرفین برای تسکین دردهای شدید در داخل عضله یا ورید تزریق می گردد.

روش تولید مورفین :



تریاک + آب + آهک ----- « حرارت ملایم -----»

صاف ----- « + کلرید آمونیوم -----» حرارت -----»

صاف ----- « ماده روی صافی را خشک می کنند



کراک ایرانی

کراک ایرانی :



بلور هرویین (هرویین کریستالیزه)
به همراه پودر کدیین شبیه کشک جامد
روش مصرف اغلب تدخینی و در درجه بعد تزریقی

کراک غربی = کوکائین

كرك هرويين (هرويين فشرده)

این ماده همان **هرويين** است که به شکل خالص تر در آمده و به صورت تکه هاي جامد ، قهوه اي و يا گرم رنگ شکننده اي خريد و فروش مي شود

تذکر :

قدرت اعتياد آوري آن از هروئين معمولي (که به صورت پودر است) تا چند برابر بيشتري است

در واقع يکي از دلايل اعتياد آوري بسيار زياد هرويين و كرك در اين است که خيلي زود به مغز مي رسد .

روشهاي مصرف



— تدخين و دود كردن

— تزريق

آثار کوتاه مدت مصرف کراک

- Ø خشکی دهان
 - Ø در دستها و پاها احساس سنگینی می کند
 - Ø تهوع
 - Ø استفراغ
 - Ø بی قراری شدید
 - Ø تا چند ساعت سرگیجه
 - Ø نابسامانی در مغز
 - Ø کند شدن حرکات قلب
 - Ø کندی تنفس
- تذکر:**

– در مواردی حرکات قلب و تنفس آنچنان آهسته می شود که منجر به مرگ فرد می شود

آثار بلند مدت مصرف كراك

Ø اعتياد و وابستگي

Ø به وجود آمدن تحمل و وابستگي جسمي شديد و در
نتيجه بازگشت به مصرف اجباري و مجدد

Ø تغييرات بارز در مغز و رفتار فرد

پس از وابستگی جسمی به کرب بدن فرد به این ماده عادت کرده و اگر مصرف یکبار قطع شود علائم زیر از محرومیت بروز می کند

Ø بی قراری

Ø درد استخوان

Ø بی خوابی

Ø اسهال

Ø استفراغ

Ø حرکات غیر ارادی در پاها

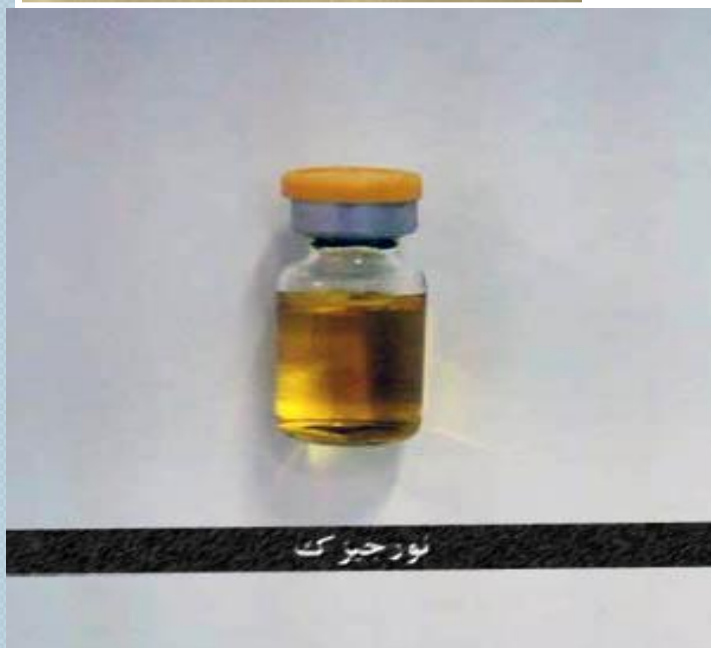
خانواده نورجیزک (هرئین مایع):

حدود ۶ سال قبل موادی که به نام های تمجیزک، بنجیزک، نورجیزک ... معروفند که همگی نام های تجاری دارویی به نام بوپره نورفین بودند ، بصورت قاچاق از طریق پاکستان وارد ایران شد .



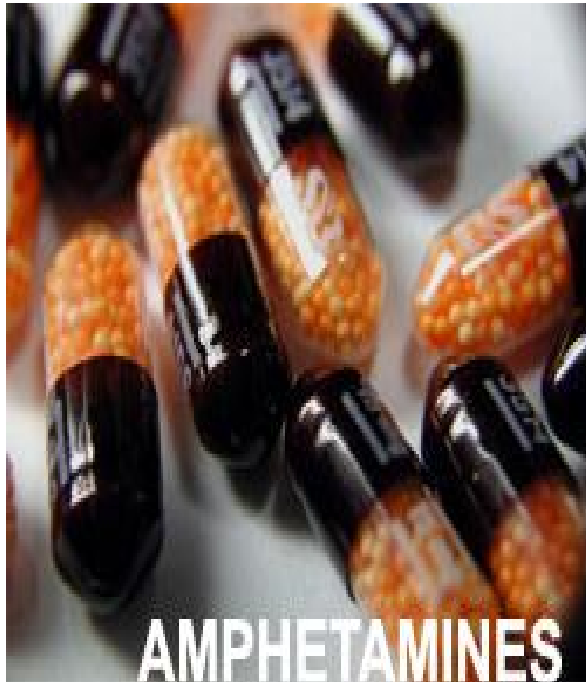


❌ قاچاقچیان دارو در ایران اقدام به تهیه آمپولی به نام نورجیزک (تمجیزک، بونوجیزک، تی دی جیزک، تل جیزک، سوپر جیزک یا افروز و شهروز) کردند که این آمپول ترکیبی از هرویین و استروئید (کورتون) و مسکن و بنزودیازپین و آمفتامین توهم زا، سایر مواد غیر مجاز است



❌ مهمترین مشکلی که استفاده از استروئیدها ایجاد می کند اختلال در فعالیت فوق کلیوی است.

نوع ماده: داروهای محرک آمفتامین ها و شبه آمفتامین ها (معروف به مواد طراح)



– **منشا تولید:** مواد صناعی

– **انواع رایج:** دکسترو آمفتامین، مت آمفتامین (کریستال)، متیل فنیدیت و میتلین دی اکسی آمفتامین (MDMA) معروف به اکستاسی یا آدم، MDEA (معروف به حوا) و DOM (متیل آمفتامین)

– **نحوه مصرف:** خوردن و تزریق

شيشه متامفتامين



شیشه متامفتامین

- ❌ متا آمفتامین یک ماده محرک بسیار اعتیاد آور است که سیستم اعصاب مرکزی یعنی مغز و نخاع را شدیداً متاثر می کند
- ❌ شکل ظاهری آن به صورت دانه های بلوری و شفاف است که بو ندارد و مزه آن تلخ است و به سادگی در آب یا مشروبات الکلی حل میشود . به لحاظ شیمیایی ، ساختار آن شباهت بسیاری به آمفتامین دارد اما اثرات آن بر سیستم اعصاب مرکزی بسیار قوی تر است و مانند آمفتامین ها باعث فعالیت و تحریک ، کاهش اشتها و احساس شادابی می شود .

نکته :

- ❌ آثار این ماده بین ۶ تا ۸ ساعت طول می کشد . بعد از سرخوشی اولیه ، حالت تحریک پذیری پیش می آید یعنی مصرف مجدد را آغاز نماید

طرق مصرف

تدخين (اين ماده را در داخل لامپهاي سرشكسته ،
پايپ ، قوطي هاي نوشابه و يا وافور هاي شيشه اي
ميريزند و آنرا حرارت ميدهند تا دود کنند)

استنشاق



خوراكي

تزريق



آثار کوتاه مدت مصرف شیشه

- تحريك پذيري
- آشفته‌گي ذهني
- گيج و منگ شدن
- افزايش دامنه توجه و کاهش خستگي
- تهوع و استفراغ
- افزايش فعاليت
- خشمگين شدن
- کاهش اشتها
- اضطراب و تنش
- سرخوشي و نشئگي
- اختلال در قضاوت
- تنفس تند
- تند يا کند شدن و يا بي نظمي ضربان قلب
- افزايش شديد دماي بدن
- ضعف عضلاني
- پرحرفي
- تشنج
- افزايش انرژي
- کاهش يا افزايش فشار خون

آثار بلندمدت مصرف شیشه

- ∅ وابستگی و حالت جنون (روان پریشی) ناشی از اعتیاد با علائم زیر :
- ∅ سوء ظن و بدگمانی (پارانوئید)
- ∅ توهم ، به معنای دیدن یا شنیدن آنچه وجود ندارد
- ∅ بی نظمی و اختلال خلق
- ∅ فعالیت‌های حرکتی بیش از اندازه تکراری
- ∅ سکتة مغزی
- ∅ کاهش وزن

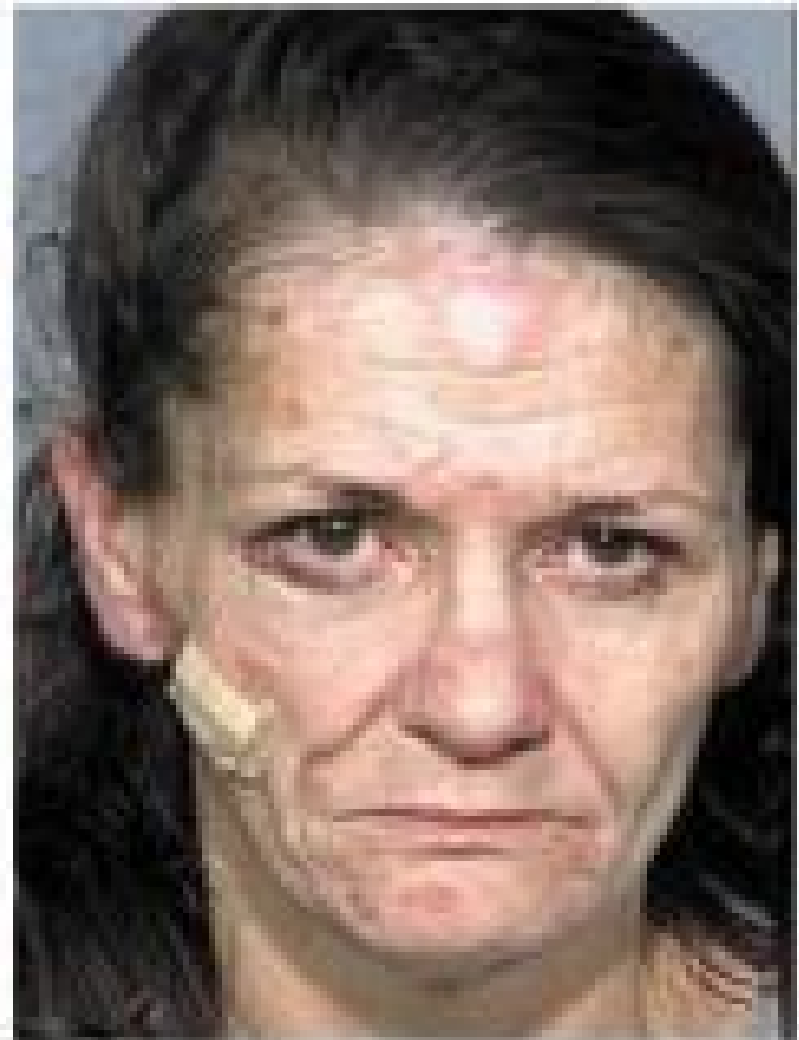
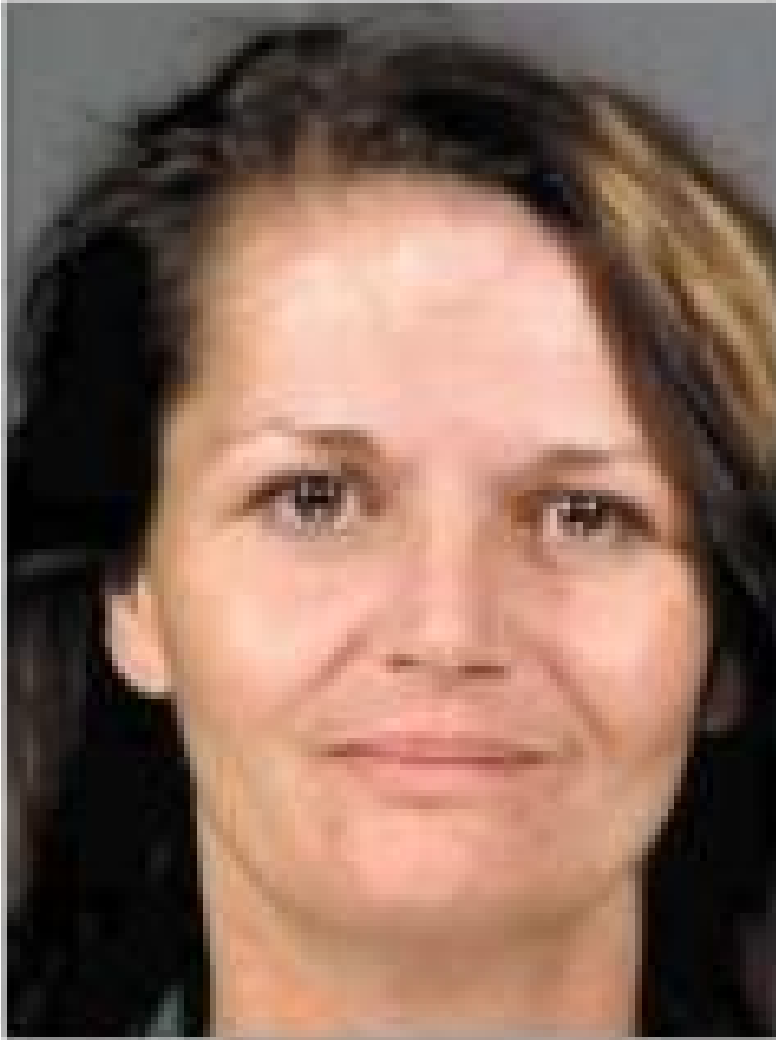
نکته :

قطع مصرف شیشه (متامفتامین) در فرد وابسته به آن عوارض و نشانه های زیر را بوجود می آورد :

افسردگی ، اضطراب ، خستگی ، سوءظن ، پرخاشگری و اشتیاق شدید برای مصرف مجدد ماده .

ارتباط مصرف شیشه (متامفتامین) با ایدز و هیپاتیت BC

— افزایش احتمال ابتلا به ویروس ایدز و هیپاتیت از پی آمدهای افزایش مصرف شیشه است خصوصا در آنهایی که آن را تزریق می کنند و یا از سرنگ مشترک استفاده می نمایند . طبق تحقیقات مصرف متامفتامین و سایر مواد محرك در کوتاه مدت بر عکس تریاک سبب افزایش میل جنسی می شود ولی آنقدر تدوام آن سبب کاهش میل جنسی به ویژه در مردان می شود در عین حال مصرف این ماده و به دنبال آن رفتارهای جنسی پر خطر احتمال ابتلا به HIV و بیماری ایدز را افزایش می دهد.



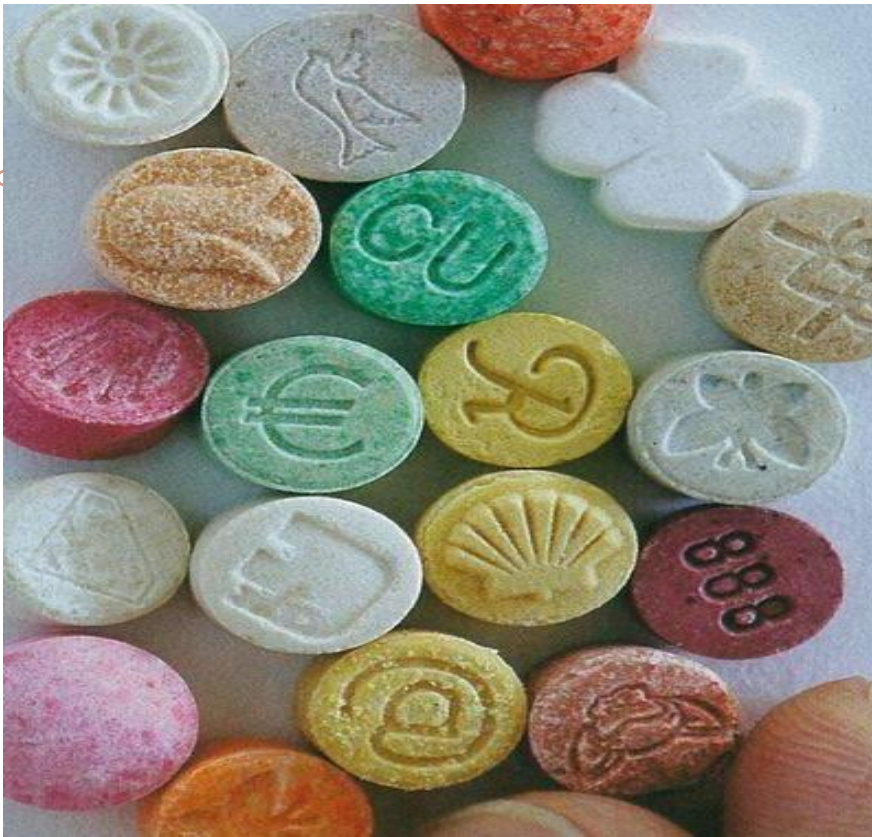
اثرات مصرف مت آمفتامين

— کاهش وزن بدون علت



اڪستاني

اکستازی :



Ø مرگ (ورم مغزی ، سکته قلبی ، خونریزی مغزی ، نارسایی کلیه ، افزایش حرارت بدن)

Ø احساس نزدیکی با دیگران

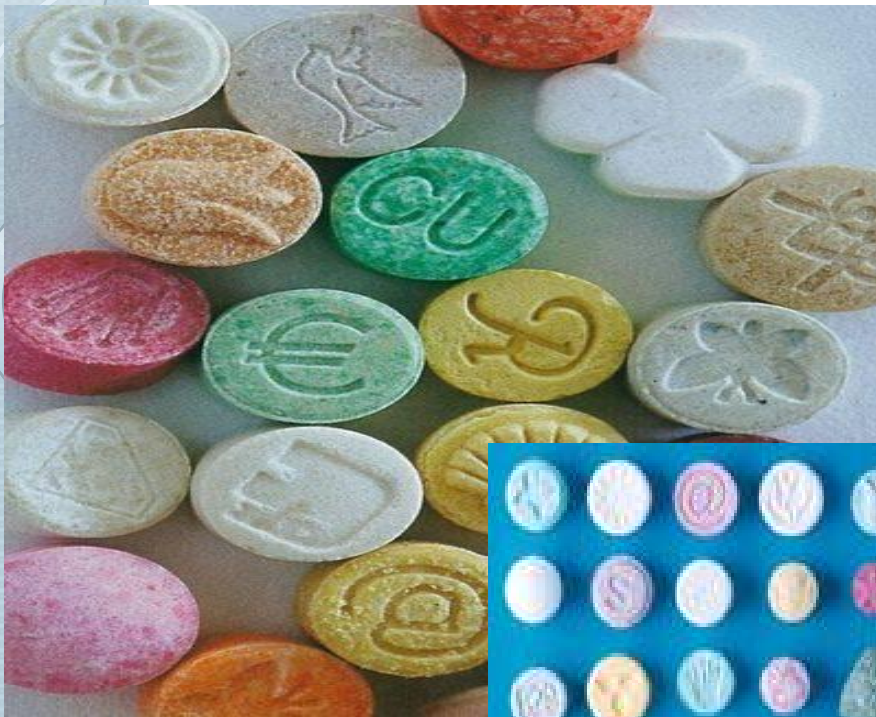
Ø کاهش هوشیاری

Ø استفراغ

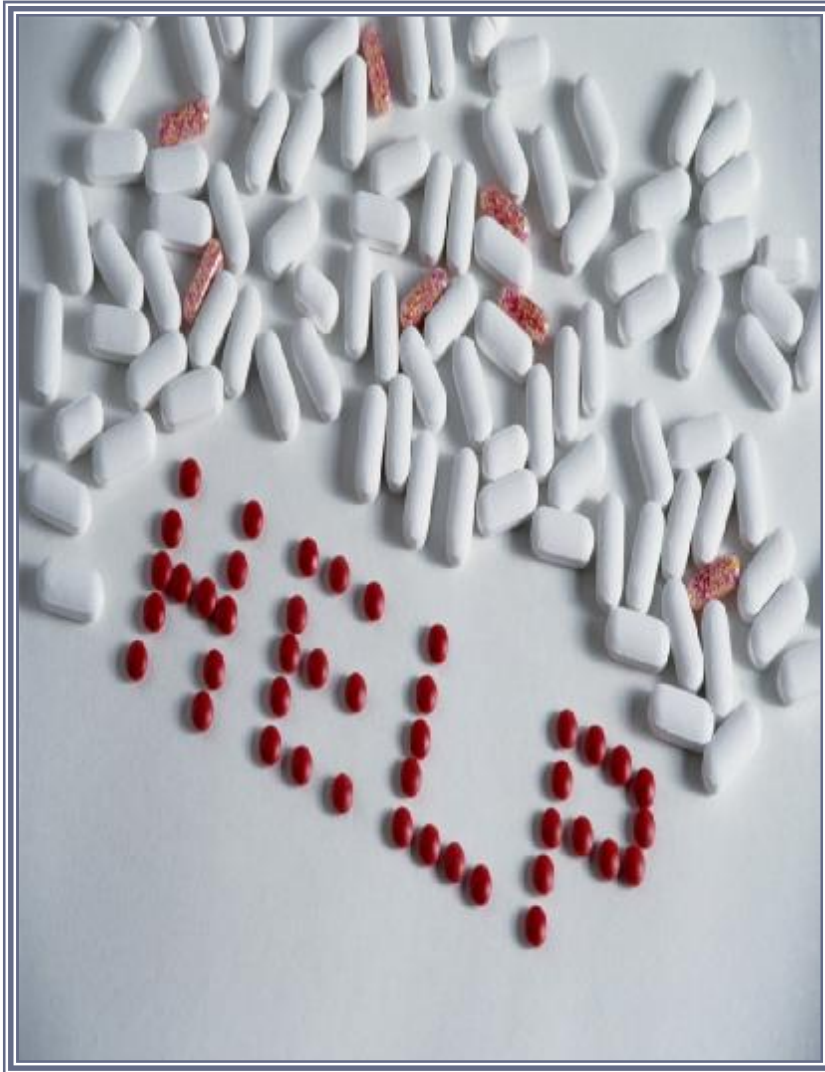
Ø توهم و احساس شناوری

Ø فک زدن و دندان قروچه

Ø افزایش شدید دمای بدن



علايم مصرف:



ن اختلال در تفكر، حافظه
ن بي حالي، خستگي و گيجي
ن سر گيجه
ن دوبيني و تاري ديد

ن خواب آلودگي
ن شل شدن عضلات
ن بهم خوردن تعادل
ن تكلم آهسته
ن پر خاشگري و اختلالات خلقي

عوارض مصرف :



- اعتیاد و مصرف مداوم
- اختلالات خواب و اضطراب
- پرخاشگری و تهاجم
- اختلالات روانی (هدیان سوء ظن ،
توهم ، رفتارهای نامناسب)
- کاهش وزن و سوء تغذیه
- کاهش ایمنی بدن
- آسیب مغزی (از بین رفتن حافظه ،
اختلال در تمرکز و تفکر)

دارو هاي ضد اضطراب ، خواب آور و رخوت زا

- بنزودیازپین ها
- ترامادول
- باربیتورات ها



علايم مصرف

- افزايش فعاليت بدن
- افزايش فعاليت هاي حرکتي
- افزايش تعداد ضربان قلب ، تعداد تنفس ، فشار خون
- گشاد شدن مردمک چشم
- تعریق فراوان ، خشکی دهان ، سر درد



- افزايش انرژی ، هوشیاری
- افزايش اعتماد به نفس
- احساس سرحالی
- پر حرفی هیجان زدگی
- کاهش خواب
- حملات هراس
- کاهش اشتها
- تحریک پذیری
- عصبانیت، پرخاشگری

احساس قدرت و تسلط بر دیگران

تَشْخِیصُ اعْتِيَاد

علايم اعتياد :

- علايم رفتاری

- علايم جسمی

- علايم آزمایشگاهی

علایم رفتاری:



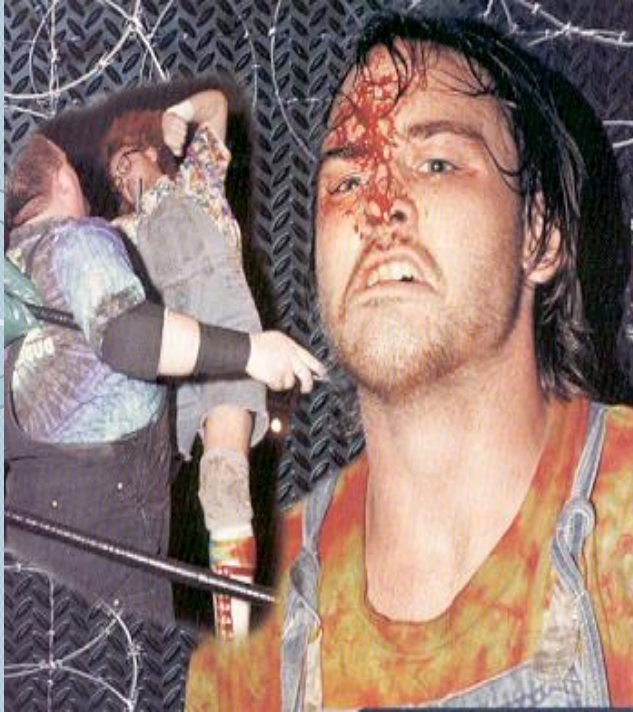
— عدم توجه به وضع ظاهری و بهداشت فردی



• گم شدن اشیای قیمتی خانه

• تمایل به قرض کردن و دستبرد پول از خانواده

— خشونت



- بی علاقه‌گی به کار و تحصیل
- عدم دلوایسی نسبت به آینده
- بی توجهی به ارزشهای خانوادگی
- بی احترامی نسبت به والدین



— مصرف مکرر داروهای
خواب آور و مسکن

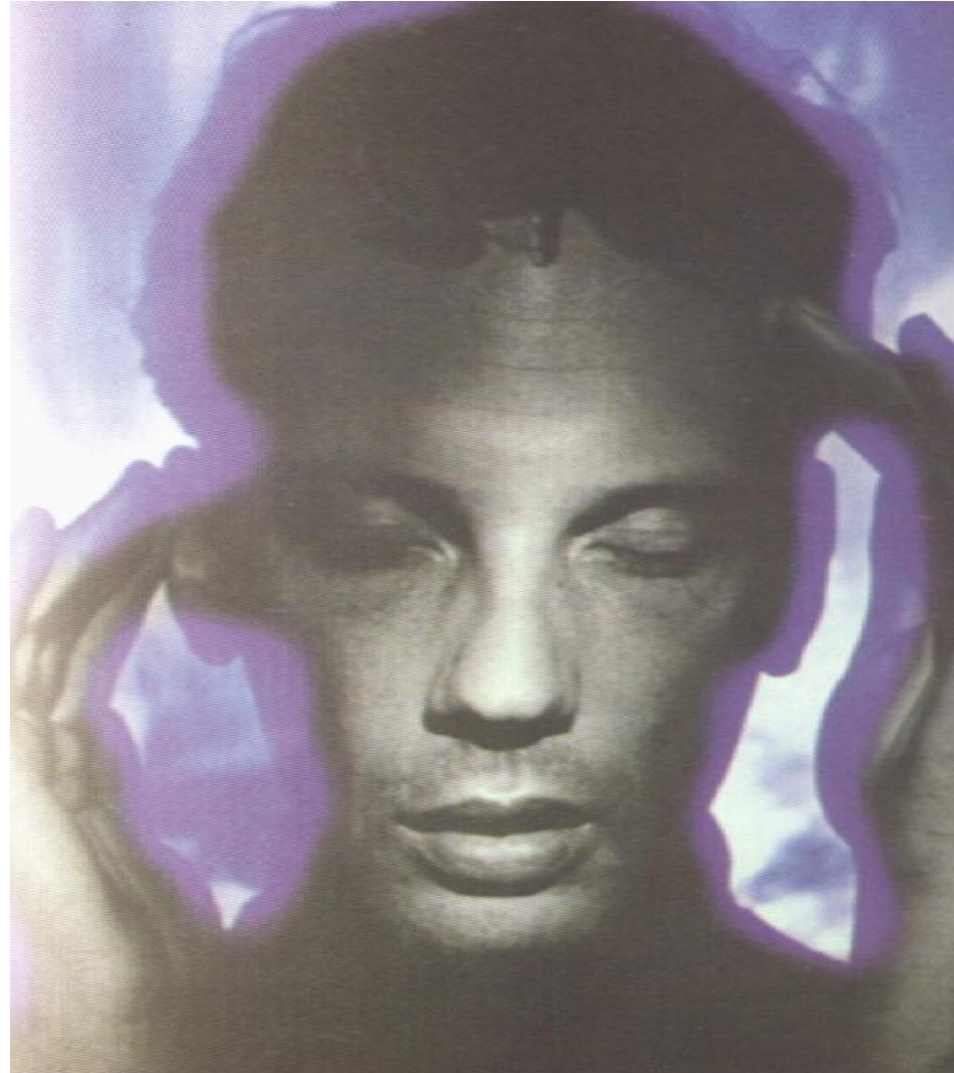
- تغییر ساعات خواب و بیداری



— گوشه گیری



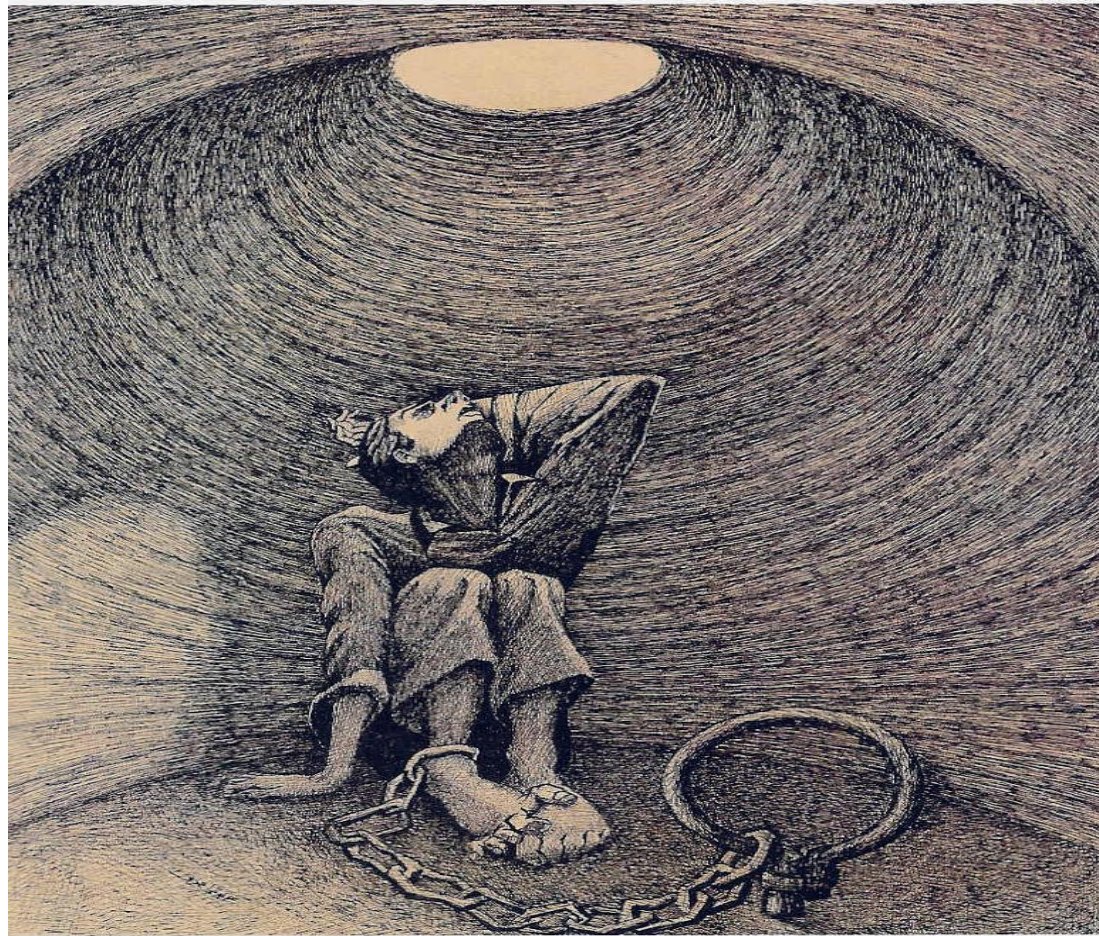
— افسردگی



– آثار سوختگی بر روی پوست و محیط اطراف



— بدبینی نسبت به فامیل



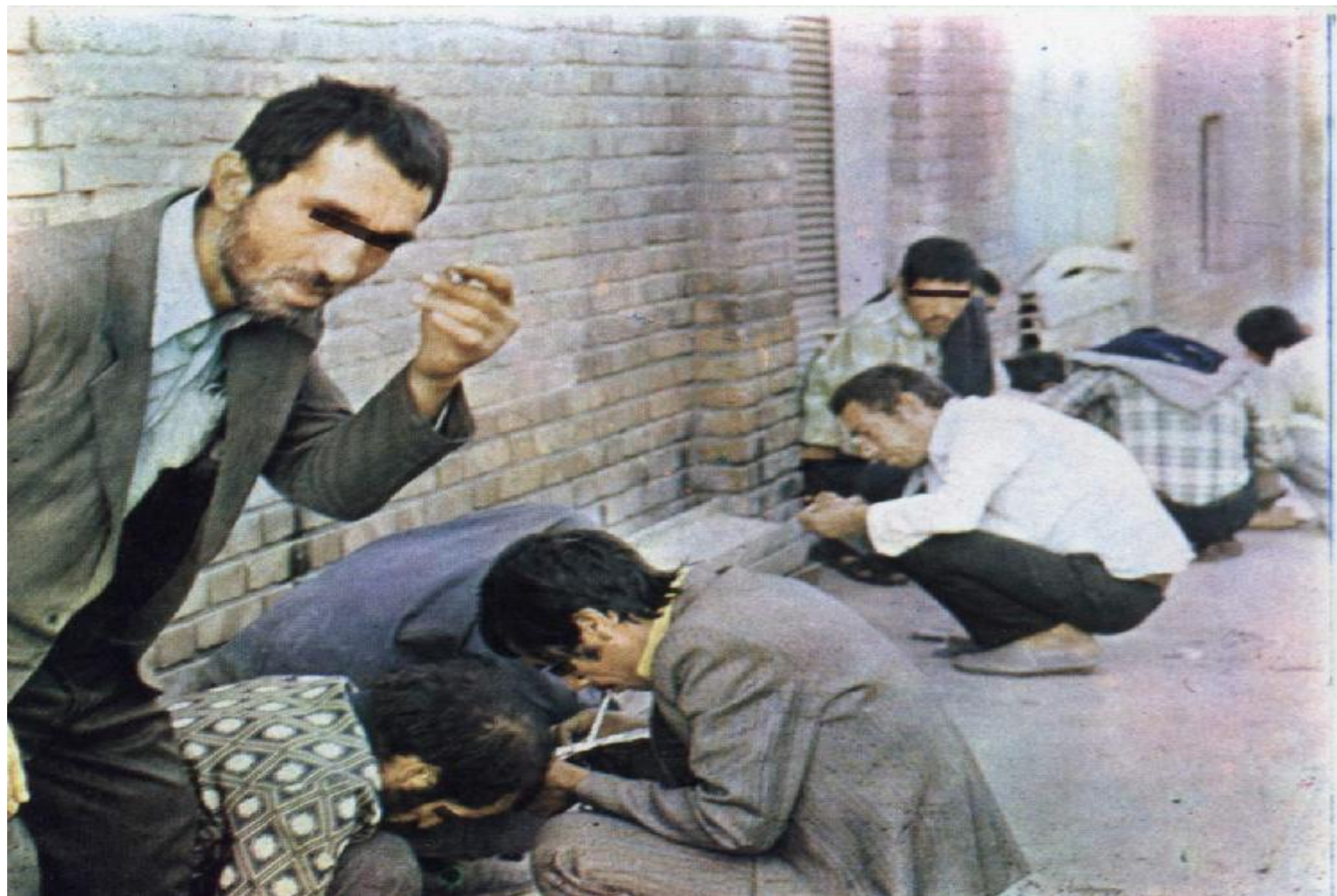
– تغییر دوستان (قطع رابطه با دوستان قدیمی)



— سندرم پرهیز از مواد



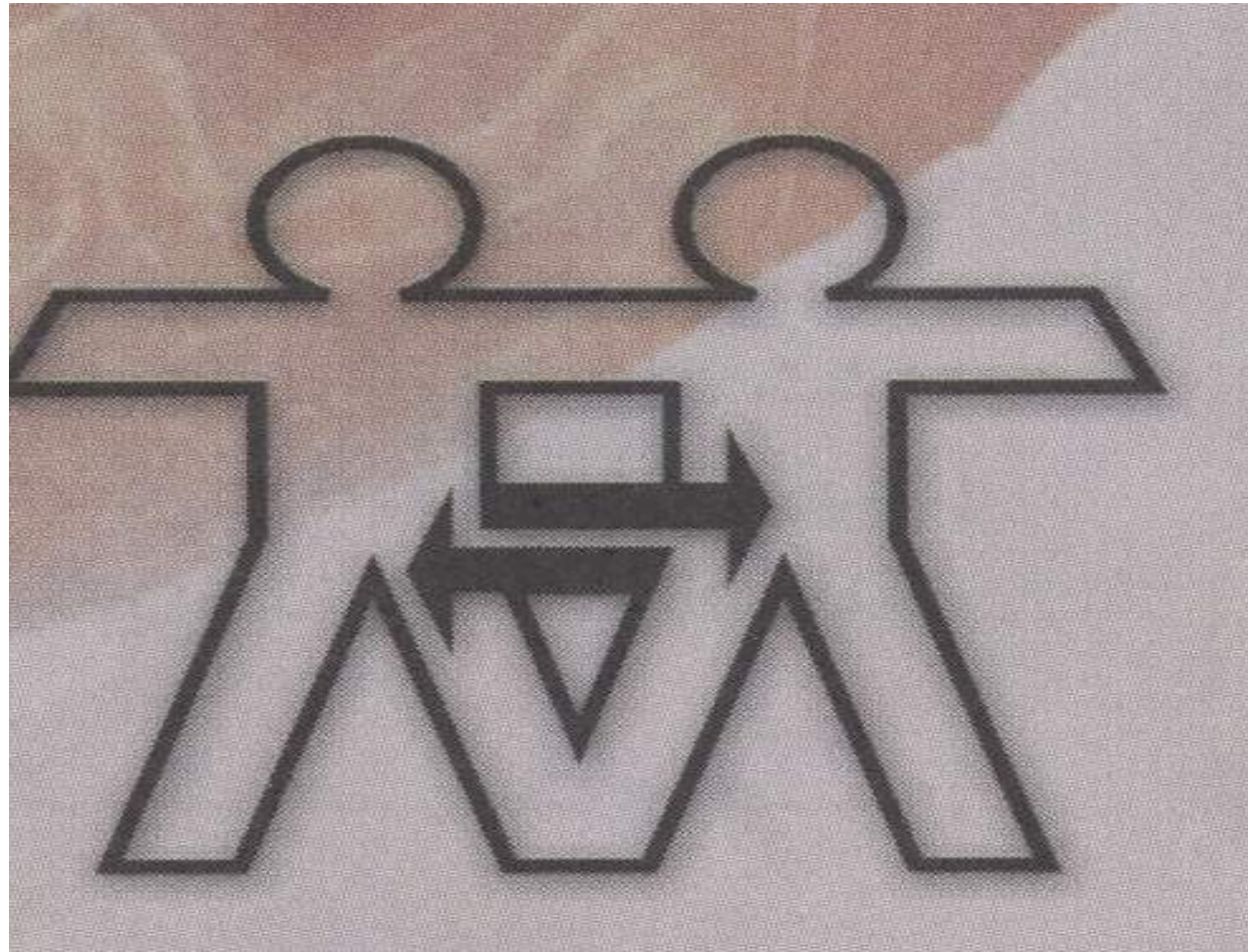
— خماری



— بدون انگیزه بودن



— رفتارهای بی پروایانه



- ❌ بی توجهی به ارزشهای مذهبی
- ❌ دروغگویی و فریبکاری
- ❌ رفتار پنهانکاری مانند رفتن به مکانهای خلوت
- ❌ پرسه زنی
- ❌ رفت و آمدهای مشکوک و بی مورد
- ❌ طولانی بودن زمان دستشویی رفتن
- ❌ دوری کردن از کارهای سنگین و جسمانی
- ❌ عدم پایبندی به قول و عهد خود
- ❌ زیرپا گذاشتن مقررات آموزشی و انضباطی مدرسه
- ❌ چشم شفاف (اشک ریزان)
- ❌ چشم های قرمز
- ❌ استفاده مکرر از قطره چشمی



سید بهنام میرکریمی
کارشناس شورای هماهنگی استان